

TD Economie générale

DOCUMENT 1 : Bourse de Casablanca : Le Masi a perdu 20,85% au premier

La place casablancaise a entamé l'année en bonne mine, son indice vedette, le Masi, a atteint un plus haut de 12.633,57 points en date du 22 janvier et a clôturé le premier mois de 2020 en nette hausse de 2,96%. Toutefois, la BVC, rattrapée par la psychose liée au Coronavirus, s'est effondrée en mars. Ses deux principaux indices, Masi et Madex, se sont repliés à 9.704,85 et 7.876,80 points respectivement, enregistrant des baisses de 20,85% et 21,26% respectivement.

Sur l'année, ces deux baromètres affichent des contre-performances de -20,27% et -20,59% respectivement. En valeur, **ce sont 123,67 milliards de dirhams (MMDH) de capitalisation qui sont partis en fumée en l'espace de trois mois.**

S'agissant des indices internationaux, le FTSE CSE Morocco 15 a chuté de 21,09%, à 8.551,88 points, et le FTSE Morocco All-Liquid a abandonné 21,40% à 8.259,42 points.

www.Int.ma le 14 avril 2020

1. **Appréciez** en **illustrant** les performances de la BVC au premier trimestre 2020 ;
2. **Précisez** l'impact de cette performance sur les sociétés cotées et sur l'économie nationale ;
3. **Expliquez** l'expression en gras soulignée ;
4. **Citez** les intervenants de la BVC.

DOCUMENT 2 : liquidités bancaires : effet perceptible de la baisse du taux de la réserve monétaire à 2%

Le besoin de liquidités des banques s'est atténué au mois d'octobre 2019 pour se situer à une moyenne de 74,4 Mds de DH après 83,9 Mds en septembre et 95,5 Mds en août. A rappeler que c'est lors du dernier Conseil de BAM tenu le 24 septembre qu'il a été décidé de réduire le taux de la réserve monétaire de 4% à 2% devant permettre une injection de 11 Mds de DH.

Cette injection a ainsi permis à Bank Al-Maghrib d'abaisser le volume de ses opérations d'injections de liquidités qui s'est établi à 74,5 Mds de DH après 88,3 Mds en septembre.

La Banque Centrale est intervenue également à travers les appels à 7 jours sur appels d'offre, dont le volume moyen s'est établi à 67,6 Mds de DH après 81,5 Mds de DH le mois précédent.

Au cours du mois d'octobre, le taux interbancaire moyen pondéré a évolué à des niveaux proches du **taux directeur**, oscillant dans une fourchette comprise entre 2,25% et 2,29%.

Le volume moyen des transactions interbancaires a reculé par rapport au mois dernier de 6,4% à 3,4 Mds de DH.

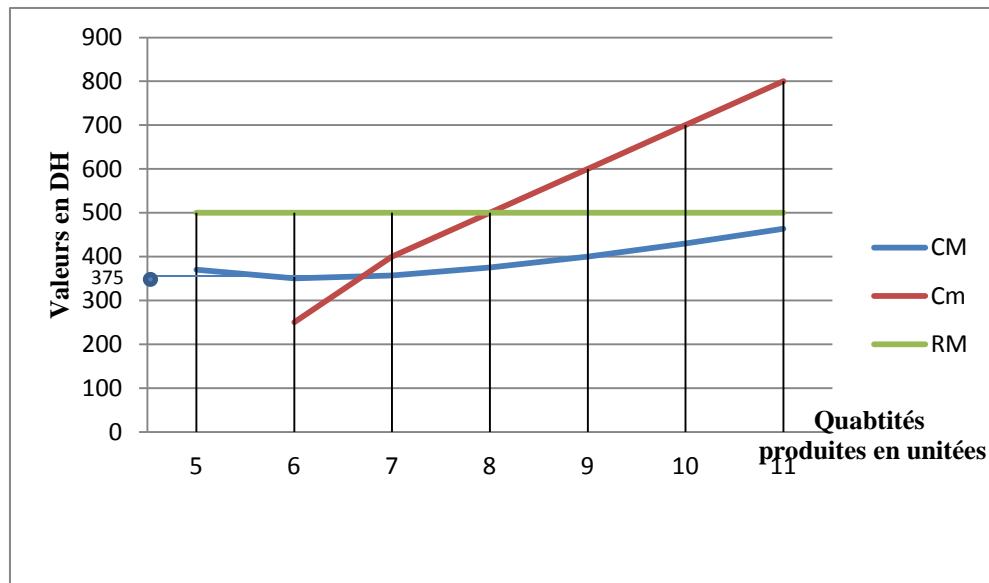
Une chose est sûre : cette situation persistante du besoin de liquidités bancaires atteste par ailleurs de l'évolution assez préoccupante des dépôts bancaires au cours des dernières années. Les dépôts bancaires à vue sont en nette décélération et ceux à terme ont perdu près de 10% de leur volume depuis fin 2015.

Sources : www.ecoactu.ma, le 21 novembre 2019 [texte adapté]

1. **Relevez** deux composantes de la masse monétaire
2. **Relever** les actions de la politique monétaires adoptée par BAM
3. **Dégagez** les objectifs de la politique monétaire de BAM : un objectif intermédiaire et un objectif final
4. **Définir** le terme en gras souligné
5. **Expliquez** en illustrant le titre du document

DOCUMENT 3 :

Les données relatives aux coûts de production et aux recettes d'une entreprise produisant des téléphones dans un marché proche du celui de la concurrence pure et parfaite sont représentées sur le graphique ci-dessous :



1. Déterminez graphiquement le prix du marché et la quantité optimale à produire par l'entreprise ;
2. Calculez le profit de l'entreprise ;
3. Représentez la zone de profit.

DOCUMENT 5 : PLF 2020 : Priorité aux secteurs sociaux et au soutien à l'investissement public

« Le Projet de Loi de Finances 2020 accorde une attention particulière aux politiques sociales » a fait savoir le ministre de l'Economie et des Finances, Mohamed Benchaâboun. Lors d'une conférence de presse, consacrée à la présentation du PLF 2020,

Le PLF 2020 prévoit 18 milliards de DH pour la réduction des disparités. Les autres mesures concernent l'impulsion d'une nouvelle dynamique à l'investissement et le soutien de l'entreprise, la poursuite de l'apurement du crédit de la TVA, la réduction des délais de paiement.

De même que le PLF 2020 a introduit la réduction progressive du taux marginal de l'Impôt sur les Sociétés de 31% à 28% pour les sociétés industrielles, au titre de leur chiffre d'affaires local, parallèlement à la baisse progressive du taux de la cotisation minimale de 0,75% à 0,50%.

Parallèlement à ces mesures, le gouvernement compte poursuivre sa politique de soutien à l'investissement public, qui se traduira par une augmentation de 3 milliards de DH des crédits qui y sont alloués, au titre de l'année 2020, pour se situer à 198 milliards de DH.

Et pour éviter un dérapage du déficit budgétaire, prévu à 3,5% (le même qu'en 2019 après l'intégration du coût du dialogue social de 5,3 MMDH), les privatisations se poursuivront (3 MMDH) en plus du recours à des mécanismes de financement innovants (12 MMDH).

Source : www.lavieeco.com, le 23 Octobre 2019

Données budgétaires des LF (en milliards DH) au Maroc

	LF 2020
Besoin brut de la loi de finances	-139
Besoin résiduel de la loi de finances	-41,8
Solde des SEGMA	0
Solde des CST	0,2
Amortissement de la dette	67,5

1. **Calculez et lisez** le solde du budget général (hors PE et hors ADPMLT)
2. **Qualifier en illustrant** la politique budgétaire pour 2020
3. **Relevez** les recettes du PLF 2020 : une recette fiscale et une recette non fiscale
4. **Relevez** les actions de la politique budgétaire pour 2020 : une action par les recettes et une action par les dépenses.
5. **Dégager** deux objectifs du PLF 2020 : un objectif économique et un objectif social
6. **Montrer** l'impact de l'augmentation de l'investissement public sur les revenus

DOCUMENT 6 : Maroc: Ralentissement de la croissance économique en 2019

Le taux de croissance de l'économie nationale s'est établi à **2,5%** durant l'année écoulée, contre **3,1%** en 2018, indique le Haut-commissariat au plan (HCP).

Ce ralentissement est le résultat des effets conjugués de la baisse de 5,8% en volume de la valeur ajoutée (VA) du secteur agricole (non compris la pêche) et de l'augmentation de 3,8% de la VA des autres secteurs d'activité non agricoles, explique le HCP dans une note d'information relative aux comptes nationaux provisoires de 2019.

Cette croissance économique a été tirée par la consommation finale et la demande extérieure dans le contexte d'une inflation maîtrisée et d'un allègement du besoin de financement de l'économie nationale, précise la même source. Avec un accroissement de 2% des impôts nets des subventions sur les produits au lieu de 4,6% l'année précédente, le taux de croissance du produit intérieur brut (PIB) hors agriculture s'est situé à 3,5% en 2019, relève le HCP.

Dans ce contexte, poursuit-il, le PIB aux prix courants s'est accru de presque **3,9%** en 2019, dégageant ainsi une augmentation du niveau général des prix de 1,3% au lieu de 1,1%.

L'investissement brut (FBCF et variation de stocks) a représenté 32,2% du PIB au lieu de 33,4% une année auparavant. Il est financé à hauteur de 86,4% par l'épargne nationale brute. Ainsi, le besoin de financement de l'économie nationale s'est allégé passant de 5,6% du PIB en 2018 à 4,4% en 2019.

Source : WWW.hespresse.com, le 08 Juin 2020

Données de la comptabilité nationale marocaine aux prix courants (Valeurs en millions de DH)

Eléments	2018	2019	Variation 2019/2018 en %
Produit intérieur brut (PIB)	1 108 463	1 151 170
Dépense de consommation finale (DCF)	853 732	883 309	3,5
Formation brute de capital (FBC)	370 242	370 581	0,1
Exportations de biens et services (X)	429 834	4,7
Importations de biens et services (M)	545 345	552 934	1,4

Source : HCP

1. **Retrouvez** le taux de croissance du PIB au prix courant en 2019 par rapport à 2018
2. **Illustrez** le passage en gras souligné
3. **Calculez et lisez** l'épargne nationale disponible brute en 2019
4. Calculez et **lisez** les exportations en 2019
5. **Expliquer** la différence entre les deux taux en gras soulignés (**2,5%** et **3,9%**)

ANNEXE 1 : Répondez par « vrai » ou « faux », justifiez

Proposition	Vrai ou Faux	Justification
Le chômage technique est dû au progrès technologique		
Pour les keynésiens, en situation de plein-emploi, l'inflation pourrait être d'origine monétaire		
L'effet Multiplicateur d'investissement traduit la sensibilité de l'investissement privé à la demande globale		
Le dépositaire central Maroclear a pour mission de veiller au respect de la réglementation régissant le marché boursier		